



## Mouvement d'Actions à Travers-Monde

Belgique - België

5640 Mettet

P912194

Bureau de dépôt :  
Mettet

Bulletin trimestriel # 70 - Sept 2011

Destinataire :

# La Forêt au centre des préoccupations

## Edito

Le 20 décembre 2010, l'Assemblée Générale des Nations Unies a déclaré 2011 comme l'Année Internationale de la Forêt, afin d'éveiller les consciences sur les thèmes de la gestion durable des forêts et de la conservation de la nature.

Dans l'intérêt des générations présentes et futures, elle reconnaît ainsi l'importance de la bonne gestion forestière dans le développement durable, l'éradication de la pauvreté et l'atteinte des objectifs fixés dans des accords internationaux.



ANNÉE INTERNATIONALE  
DES FORÊTS - 2011

Des forêts pour les hommes

2011 visera donc à sensibiliser et renforcer les initiatives de gestion, conservation et développement de tous les types de forêts, y compris les arbres hors forêts. Des initiatives communes sont vivement encouragées, notamment « la création d'un instrument international sur les forêts ainsi qu'une participation élargie du public et une mise en valeur des compétences et des expériences pratiques des professionnels de la forêt à l'échelle de la planète ».

A cette occasion, de multiples événements seront

organisés à travers le monde pour mettre en avant la forêt: expositions, journées découvertes, conférences, séminaires, actions de terrain (ex : plantation d'arbres), débats, ...

Plus d'infos : [www.un.org/en/events/iyof2011](http://www.un.org/en/events/iyof2011)

Déjà actif au travers de certains de ses partenaires, MATM s'alignera dans cette dynamique dès la rentrée avec un projet d'envergure en région liégeoise.

Découvrez au fil des pages l'année de la Forêt chez MATM...

## Récapitulatif des dons

### 2e trimestre 2011

Délégation de Sarayaku au Costa Rica: 4363€

Dons pour projet au choix: 97,50€

Parrainage d'enfants: 186€

Compensation CO<sub>2</sub> (Sarayaku): 80€

Fondation Cyriel de Pauw (Equateur): 74,37€

Sarayaku (Tayak Wasi): 50€

Parrainage Tabacundo (Equateur): 210€

Ecole de Vaudreuil (Haïti): 251,40€

Ecole des Amis de la Nouvelle Jérusalem (Haïti): 480€

Soutien aux activités de MATM: 2323,16€

**Total : 8115,43€ MERCI !**

## Mouvement d'Actions à Travers-Monde asbl

Siège social : 3 Rue Fusch, 4000 Liège - Magasin : 29 Rue de Gilly, 6200 Châtelaineau - 04 250 95 82  
[www.matm-belgique.org](http://www.matm-belgique.org) - [info@matm-belgique.org](mailto:info@matm-belgique.org)

BNP Paribas Fortis 001 - 1003980 - 09 IBAN : BE 52001 100398 009 BIC : GEBABEBB

# Sauver la forêt pour sauver l'homme

En cette rentrée scolaire, profitons de l'année internationale de la forêt pour nous réapproprier le sujet avec quelques points de théorie...



Les forêts primaires et secondaires (c'est-à-dire naturellement régénérées) jouent un rôle prépondérant à l'échelle planétaire, avec des incidences tant économiques que sociales, écologiques, sanitaires ou encore d'ordre paysager. Parmi leurs nombreuses fonctions, les forêts :

- fournissent un abri aux populations et un habitat à la biodiversité,
- stabilisent les sols, conservent l'eau, préviennent l'érosion et la désertification,
- atténuent l'effet de serre par photosynthèse,
- sont une source d'aliments, de médicaments, d'air pur et d'eau potable,
- occupent une place de premier plan dans le maintien de la stabilité du climat et de l'environnement mondiaux.

En bref, les forêts sont indispensables à la survie et au bien-être des 7 milliards de personnes qui habitent la planète!

En quoi les forêts jouent-elles un rôle crucial dans la **préservation de la biodiversité**? Celles-ci concentrent plus de la moitié des espèces animales et végétales terrestres. L'Homme ne peut survivre sans la biodiversité, élément essentiel d'un écosystème sain qui fournit, entre autres services environnementaux, l'eau et l'air indispensables à toute vie sur Terre. Sans oublier que les forêts primaires abritent des systèmes écologiques nécessaires à la survie - tant matérielle que spirituelle - de centaines de millions de personnes, peuples autochtones et autres communautés forestières. Dans le bassin amazonien seulement, plus de 1 300 espèces de plantes forestières sont utilisées à des fins médicinales ou culturelles.

Sur le plan économique, les activités relatives aux forêts ont une incidence sur l'existence de 1,6 milliard de personnes au plan mondial : ceci concerne le **bois**, le **papier**, les **aliments**, les **médicaments** (plus de 25% des médicaments modernes sont tirés des plantes forestières tropicales)...

## Quelques chiffres

- Les forêts couvrent **31% de la superficie terrestre mondiale**
- Les forêts hébergent **plus de 80% de la biodiversité terrestre**
- Plus de **40% de l'oxygène mondial** sont produits par les forêts ombrophiles (forêts tropicales humides)
- Un arbre dégage de **8 à 10 fois plus d'humidité** dans l'atmosphère que la superficie équivalente des océans
- Les émissions de gaz à effet de serre liées à la déforestation représentent **15 à 18 %** des émissions globales
- Les organismes vivants des forêts stockent près de **300 milliards de tonnes de carbone** - soit environ **40 fois** la quantité annuelle des émissions de CO<sub>2</sub> dues aux énergies fossiles

Pour pérenniser ces différents rôles, les recommandations convergent toutes vers une gestion durable des forêts, à savoir : « la gérance et l'utilisation des forêts et des terrains boisés, d'une manière et à une intensité telles qu'elles maintiennent leur diversité biologique, leur productivité, leur capacité de régénération, leur vitalité et leur capacité à satisfaire, actuellement et pour le futur, les fonctions écologiques, économiques et sociales pertinentes aux niveaux local, national et mondial ; et qu'elles ne causent pas de préjudices à d'autres écosystèmes" (définition donnée lors de la conférence interministérielle sur la protection des forêts en Europe - Helsinki, 1993).

## Mais ces forêts sont pourtant menacées...

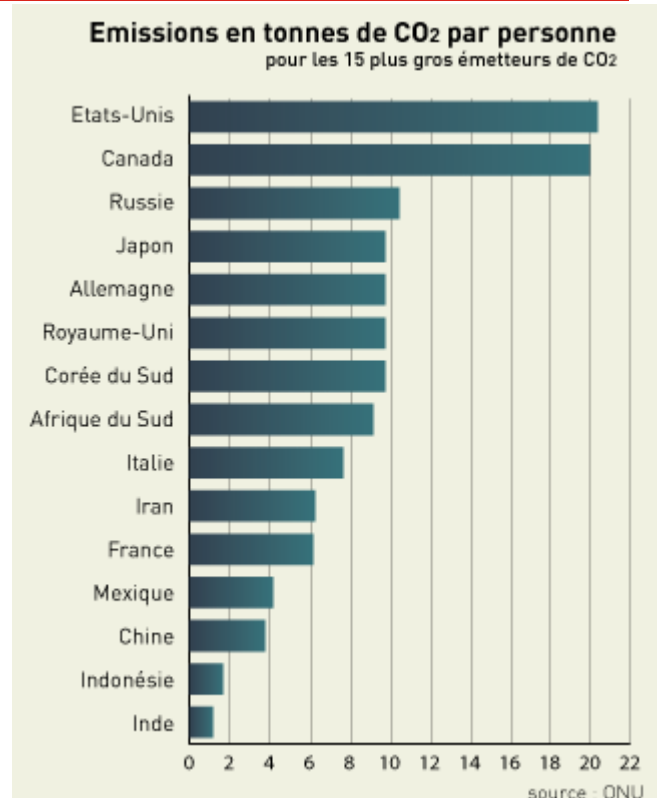
Saviez-vous que chaque jour, quelque **350 km<sup>2</sup>** de couverture forestière sont détruits à travers le monde : conversion en terres agricoles, abattage incontrôlé, gestion des sols inefficace, multiplication des établissements humains, etc. Une des conséquences de la déforestation est l'érosion du sol qui entraîne **l'envasement des cours d'eau**, ce qui réduit l'accès à l'eau potable.

## Les gaz à effet de serre - GES

L'effet de serre est un phénomène physique naturel qui permet à la terre de maintenir la chaleur solaire à sa surface, faute de celui-ci la vie telle que nous la connaissons serait impossible. Les gaz à effet de serre sont des composants gazeux de l'atmosphère qui contribuent à l'effet de serre. Le développement économique basé sur l'utilisation de sources d'énergies fossiles (charbon, pétrole, ...) a entraîné des émissions croissantes de ce type de gaz, avec pour conséquences une augmentation de la température à la surface du globe et un risque d'importants changements climatiques sur la planète.

Avec le **protocole de Kyoto**, les gouvernements des pays développés se sont engagés à réduire les émissions de gaz à effet de serre d'au moins 5 % sur la période 2008-2012 par rapport aux niveaux de 1990. Actuellement, 191 pays ont ratifié ce traité, dont l'ensemble de l'Union Européenne.

Comme en témoigne le tableau ci-contre, le mode de vie dans les pays occidentaux provoque d'importantes émissions de gaz à effet de serre (GES).



## Les citoyens que nous sommes, nous pouvons aussi agir ...

... en posant des choix et en adoptant des comportements qui diminuent ces GES : moins de déplacements en voiture, diminution de la température à l'intérieur des bâtiments, meilleure isolation du logement, des douches plutôt que des bains, consommer des produits locaux et de saison, ...

Au-delà de cela, nous pouvons aussi choisir de compenser volontairement les émissions de CO<sub>2</sub> que nous n'avons pas pu éviter. Cela consiste à financer des projets permettant soit de réduire les émissions de gaz à effet de serre d'un montant équivalent (meilleure efficacité énergétique, utilisation d'énergies renouvelables en lieu et place d'énergies fossiles), soit de **capter le CO<sub>2</sub>** (reforestation).

Mais attention, même si la compensation représente un moyen d'atténuer les effets de notre mode de vie sur la planète, cela ne doit pas donner la fausse impression que l'on peut continuer à polluer comme avant et que ce genre d'initiatives individuelles peut suffire à résoudre le problème du réchauffement climatique alors que des changements beaucoup plus profonds sont nécessaires.

Si, forts de ces informations, vous souhaitez modifier votre comportement tout en compensant les « incensables », MATM vous propose de soutenir le projet de « Frontière de Vie » de Sarayaku.

## La Frontière de Vie

Face à l'incursion des compagnies pétrolières dans la forêt amazonienne, le peuple kichwa de Sarayaku mène une lutte pacifique pour défendre son territoire et ses terres sacrées. Leur résistance se manifeste par la création de la « Frontière de Vie » (Sisa Ñampi) qui incarne la matérialisation d'une vision d'un Yachak (chamane), symbolisant la nécessité de protéger la Forêt, vivante et sacrée.



Arbre à fleurs (©Michelle CORNEJO)

En 2006, la communauté indigène de Sarayaku a débuté la plantation de vastes cercles (50 m de diamètre) d'arbres à fleurs, dont la canopée sera visible du ciel, afin de créer une barrière symbolique et physique de leur territoire. Cinq nouveaux espaces ont été récemment créés, ce qui porte à 20 le nombre de cercles plantés. En 5 ans, près de la moitié de la « Frontière de Vie » a donc été édifiée (soit 80km sur les 180km ambitionnés)!

Accéder à une clairière dans la forêt puis la replanter avec des arbres particuliers représente à chaque fois une expédition éprouvante. Située parfois en pleine forêt vierge à plusieurs centaines de kilomètres du centre de Sarayaku, l'élaboration d'une « clairière » demande au minimum le travail de 6 personnes pendant un mois. Durant tout ce temps, les personnes choisies parmi les plus fortes et endurantes de la communauté ne pourront ni chasser ni pêcher pour leurs familles...

C'est entre autres pour financer ce projet et la défense de Sarayaku que MATM, en partenariat avec « Altervoyages », a voulu s'engager auprès d'Atayak (association du peuple de Sarayaku) pour soutenir leur combat visant au respect de leurs droits.

Comment compenser le CO2 émis et soutenir Sarayaku ?

1. sur le site [www.altervoyages.org](http://www.altervoyages.org), cliquez sur l'onglet « compensation CO2 » ;
2. cliquez sur le bouton « Calculez mes émissions » ;
3. par défaut, le calculateur vous propose de calculer les émissions CO2 d'un voyage en avion, mais vous pouvez aussi choisir de compenser votre consommation énergétique ou vos déplacements en voiture. Faites votre choix et complétez le formulaire ;
4. le calculateur vous indique le nombre de tonnes de CO2 émis et une valeur monétaire



C'est cette valeur monétaire que vous pouvez verser en une ou plusieurs fois sur notre compte 035-5691585-54 en nous signalant ce que vous compensez. Vos initiales et l'objet de votre compensation seront repris sur le site.

**Calculez vos émissions CO2 ([www.altervoyages.org](http://www.altervoyages.org)) et versez le montant correspondant à vos tonnes de CO2 émises sur notre compte 035-5691585-54.**

communication « Compensation CO2 de ..... » (attestation fiscale pour tout don annuel de minimum 40€)

## Nouvelles de la délégation de Sarayaku au Costa Rica



Conférence de presse au Costa Rica

En juin, vous avez été nombreux à soutenir le combat du Peuple Kichwa de Sarayaku en permettant l'envoi d'une délégation de 20 personnes devant la Cour Interaméricaine des Droits de l'Homme au Costa Rica.

Pour rappel, l'Etat équatorien devait y répondre de la violation de plusieurs articles de droit international relatifs aux droits humains et aux droits collectifs des peuples autochtones. Grâce à vos dons, d'un montant de 4473€ au 30 juin, le peuple Kichwa a défendu ses droits sur place, muni d'un dossier solide comprenant des preuves tangibles et attestant de son long combat pacifique depuis 1996.

Merci à tous pour cette belle mobilisation!

Nous vous tiendrons au courant des résultats du procès en fin d'année ainsi que du passage de José Gualinga le 27 octobre à Liège. **Plus d'informations en page 9 de ce numéro.**

## Le Centre de Kangu-Mayumbe (RDC)

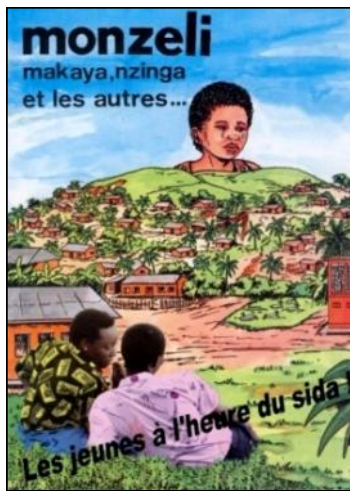
Depuis 1966, le Centre pour la Promotion de la Santé de Kangu-Mayumbe, organisation non gouvernementale congolaise, œuvre pour la promotion d'une santé accessible à tous, via la conscientisation des populations et de leurs élites.

L'ONG a été créée à l'initiative du Dr Jacques Courtejoie, ancien expert de l'Organisation mondiale de la Santé de Genève. Le Centre est situé à 550 km de Kinshasa, dans les forêts du Mayumbe, à l'extrême ouest de la République Démocratique du Congo.

Les chiffres parlent d'eux-mêmes et la santé en RDC s'exprime au travers de statistiques alarmantes. D'une part le pays est fortement touché par le VIH (jusqu'à 10% de la population sexuellement active) et d'autre part l'espérance de vie dépasse rarement les 50 ans. Quant à la natalité, elle y est importante mais les naissances ne se déroulent pas toujours dans des conditions optimales. 13% des accouchements sans assistance médicale sont mortels pour la mère, alors que la présence d'une infirmière qualifiée permettrait à beaucoup d'enfants de ne pas finir orphelin.



Centre de Promotion de la Santé



BD sur le sida éditée par le Centre

Face à ces constats, et en cohérence avec les objectifs du Millénaire (principalement : « réduire la mortalité infantile », « améliorer la santé maternelle et combattre le VIH/SIDA, le paludisme et autres maladies »), le Centre pour la Promotion de la Santé s'est fixé des objectifs spécifiques permettant de sensibiliser la population concernée. Ceci passe par la production et la diffusion d'un matériel éducatif adapté aux réalités locales, pour la conscientisation sanitaire et nutritionnelle de base. Il existe, par exemple, depuis plus de 15 ans, une bande dessinée sur le thème du VIH. Celle-ci est largement diffusée au grand public et destinée aux adolescents et aux jeunes adultes. Le Centre met également un point d'honneur à former le personnel de la santé aux conditions de travail et aux responsabilités qu'il a à assumer. Des livres, des manuels et des animations sont prévus pour adapter la formation des infirmiers et des animateurs aux conditions de terrain. Les dirigeants espèrent ainsi former

assez de personnel soignant pour que les régions isolées bénéficient également d'un niveau de soin acceptable.

Le Centre pour la Promotion de la Santé se veut également être un lien entre, d'une part les motivations et les désirs exprimés par les communautés villageoises, et d'autre part les autorités de la santé publique. Le motif principal de son implantation en zone rurale est de favoriser cette relation constante.

MATM soutient de longue date la démarche du Dr Courtejoie et de son équipe, par l'envoi de dons permettant au Centre de fournir du matériel de bonne qualité aux élèves infirmiers.

Ainsi, en 2010, les dons ont permis d'octroyer des mini bibliothèques de 24 manuels à 6 élèves infirmières méritantes fréquentant les centres de santé de régions isolées.

Pour rappel, chez MATM, vous avez la garantie que l'entièreté de l'argent récolté est versé au partenaire concerné. Dans ce cas de figure, un don de 75€ au Centre de Promotion permet d'offrir une mini bibliothèque médicale à un(e) élève.

**Pour soutenir les étudiants infirmiers en RDC,  
faites un don au 001-1003980-09.**

communication « Mayumbe » (attestation fiscale pour tout don annuel de minimum 40€)

## UNTI : Education et développement communautaire

En théorie, l'éducation primaire et secondaire devrait être disponible pour tous les enfants en Equateur. Seulement dans la réalité, plusieurs problèmes se posent. Tout d'abord, les écoles manquent de budget et reportent donc certains coûts sur les frais d'inscription. De plus, la communauté paysanne est très importante en Equateur et, de part le coût des déplacements et la nécessité de travailler aux champs, les écoles publiques sont peu accessibles à cette population.



Pour répondre à une insuffisance de la couverture éducative publique dans les zones rurales et à la pauvreté qui pousse la plupart des jeunes à travailler rapidement, les organisations paysannes de la Fondation Maria Luisa Gomez de la Torre ont créé la UNTI. Il s'agit de la « Unidad Educativa Popular Particular a distancia Nuestra Tierra », reconnue par le ministère de l'éducation équatorien depuis 2003. Sa mission est d'élaborer et d'implanter un système de formation qui s'inspire de la culture paysanne (dans son savoir, ses valeurs et son savoir-faire) pour servir au renforcement de l'organisation paysanne. La UNTI se veut ainsi être un moteur du développement de ses communautés et de la défense des intérêts des paysans.

Cette initiative communautaire permet chaque année de rassembler près de 800 élèves issus de communautés rurales ou de quartiers populaires des villes. Les cours se basent sur un apprentissage pratique et participatif, qui s'intègre au monde éducatif équatorien, tout en gardant

une relation proche avec les organisations paysannes. Toutes les 4 semaines, les élèves doivent se rendre au centre de formation le plus proche et participer à 3 jours d'ateliers. Ceci leur permet d'avoir du temps disponible pour le travail aux champs et de minimiser les déplacements.

En plus de la formation secondaire inférieure, 3 options, réparties sur les 3 dernières années secondaires supérieures, sont disponibles : sciences sociales avec spécialisation en **gestion et développement local**, sciences chimiques et biologiques axées sur la **santé rurale et communautaire**, et enfin, **techniques de l'agriculture durable**.

La UNTI ne bénéficie pas de financement de l'Etat et s'efforce de garantir une accessibilité économique aux hommes et femmes des quartiers populaires. Face aux besoins matériels (manque de syllabus, bas niveau de rémunération, ...), MATM apporte son soutien institutionnel, notamment par l'envoi de volontaires, en visant un renfort de compétences non négligeable dans le processus éducatif, par l'organisation de voyages alternatifs qui permettent également de rencontrer les agriculteurs autrement et de participer au développement économique des communautés paysannes.

En tant que partenaire de la UNTI, MATM espère ainsi participer à la pérennité de ce projet qui nécessite un appui opérationnel et financier dont vous pouvez être partie prenante!

**Pour permettre à MATM d'assurer sa mission d'encadrement de ses partenaires, faites un don au 001-1003980-09.**

communication « Soutien aux activités de MATM » (attestation fiscale pour tout don annuel de minimum 40€)

## Un projet d'agroforesterie en Haïti

Haïti représente un défi tant économique et social qu'écologique. Autrefois dominé par la forêt, le pays possède à présent moins de 2% de couverture forestière suite au développement des grandes monocultures coloniales.

Dans le but de lutter contre cette déforestation et d'y trouver une solution alternative, MATM et HRDF, en association avec HEPHO-Condorcet (Ath), veulent mettre en place un projet de reforestation dans le Sud d'Haïti, à Aquin.

Le projet « **L'agroforesterie : une alternative économique durable pour les familles paysannes d'Aquin - Haïti** » propose de développer une activité de valorisation des produits apicoles (miel, cire, cosmétiques, produits biopharmaceutiques) et de reboiser la forêt communale d'Aquin et ses environs, soit une superficie de 60 ha. Tout cela s'inscrit dans une perspective de pérennité et de respect de l'environnement, via des méthodes d'agroforesterie.

L'**agroforesterie** est une pratique traditionnelle d'exploitation du sol existant depuis des siècles sur tous les continents. Il s'agit d'un système d'association entre les arbres, les cultures, l'élevage et/ou la production de fourrage, parfois même l'apiculture. Cette technique est particulièrement adaptée aux pays tropicaux et subtropicaux, où les sols sont fragiles et où la main d'œuvre est principalement familiale. Les avantages environnementaux et économiques sont multiples : meilleure utilisation de l'espace, amélioration des caractéristiques physiques, chimiques et biologiques des sols, lutte contre l'érosion, limitation de l'utilisation d'intrants chimiques, variété de produits et de services (bois, fruits, fourrage, paisance...), etc.



Aquin: zone partiellement déforestée

L'aboutissement de ce projet permettrait à 120 familles des communautés paysannes d'Aquin non seulement de subvenir à leurs besoins, mais également de développer le commerce de produits locaux. De nombreux emplois seraient également créés : ingénieurs, ouvriers, pépiniéristes, apiculteurs...

En plus de ces apports sociaux et économiques, des milliers d'arbres d'espèces indigènes seraient ainsi replantés.

Le déroulement du projet est prévu sur une durée de 3 ans. Celui-ci est actuellement en attente de financement. S'il est accepté, la construction de la pépinière permettant le

reboisement pourra être entamée le plus rapidement possible.

Nous vous tiendrons au courant de toute réponse relative à notre candidature et à la réalisation de ce beau projet!

**HRDF** HAITIAN RESOURCE  
DEVELOPMENT FOUNDATION

« HRDF » est une organisation sans but lucratif. Sa mission: initier et assister des projets dont l'objectif est de développer les compétences et les ressources haïtiennes.

La fondation HRDF est reconnue en tant qu'ONG par l'état haïtien. En 2007, MATM a déjà collaboré avec HDRF à un projet de gestion communautaire de l'eau potable dans le sud d'Haïti.

**Pour permettre à MATM d'assurer sa mission d'encadrement,  
faites un don au 001-1003980-09.**

communication « Soutien aux activités de MATM » (attestation fiscale pour tout don annuel de minimum 40€)

## Découvrir le Sud avec Natalia



Natalia, entourée des jeunes ex-soldats.

Dans le but de promouvoir la solidarité et l'échange culturel, notre programme « Découvrir le Sud » propose des stages permettant de participer à un projet concret chez un partenaire de MATM. Cette démarche, axée sur le renfort de compétences, offre la possibilité à des personnes, pas forcément liées au milieu de la coopération au développement, d'être sensibilisées à une problématique concrète de terrain.

Nous avons pris contact avec Natalia Zapata-Cadavid, fraîchement impliquée depuis début mai chez CODR-UBUNTU au Burundi.

D'origine colombienne, Natalia parle l'espagnol, le français et l'anglais. A 30 ans, elle est diplômée dans plusieurs pays, en psychologie, psychanalyse, pédagogie de l'espagnol et ressources humaines pour ONG.

Pour rappel, CODR-UBUNTU œuvre depuis 2005 pour la réintégration sociale de groupes marginalisés, et notamment, avec le soutien de MATM, pour la réinsertion des enfants et jeunes ex-soldats.

*Comment as-tu connu le programme "Découvrir le Sud"? Quand mon mari et moi avons décidé de nous installer 1 an au Burundi, j'ai vite cherché à faire un stage ou du volontariat sur place. Ayant un peu d'expérience dans le milieu des ONG, je voulais, grâce à ce voyage, avoir l'opportunité de me familiariser avec le monde associatif local. C'est ainsi que j'ai trouvé, via internet, MATM et la possibilité de stage chez CODR-UBUNTU.*

*Qu'est-ce qui t'a attiré dans ce projet? La problématique des enfants ex-soldats m'a beaucoup touchée car ce cas de figure, souvent méconnu, existe aussi en Colombie et dans bien d'autres pays. Par ailleurs, je savais qu'en intégrant une petite structure, j'aurais la possibilité d'approcher l'ensemble des étapes des projets, tout en m'assurant plus de flexibilité. Je dispose ainsi de temps libre, me permettant de participer à des activités de sensibilisation et de formation organisées par des ONG locales. J'en profite également pour découvrir le Burundi, contrée aux paysages variés, et rencontrer de nouvelles personnes dans les restaurants, les bars et les jardins publiques de la ville.*

*Quelles sont globalement tes missions en tant que stagiaire? N'ayant pas fréquenté l'école, les enfants ne parlent pas français mais kirundi, ce qui empêche toute communication directe entre eux et moi. Après discussion avec le secrétaire de*

*l'association, Emmanuel Nibizi, nous avons décidé ensemble que je travaillerais au renforcement des capacités du personnel de l'association. Les week-ends, je rencontre l'équipe en contact avec les enfants et la semaine, j'effectue des recherches sur les activités pédagogiques à mettre en place. J'ai également proposé d'élaborer du matériel d'appui pédagogique et de planifier la coordination de la sensibilisation au SIDA. Etant donné que d'ici quelques temps, je serai souvent à Makamba, je travaillerai à l'élaboration de la planification stratégique de CODR-UBUNTU sur les 5 prochaines années.*

*Quelles sont tes premières impressions sur ce projet, et plus particulièrement sur l'asbl CODR-UBUNTU? L'association manque cruellement de financement pour pouvoir dédier plus de temps à l'organisation d'activités, car ses membres doivent souvent travailler dans d'autres structures pour gagner de l'argent. Des ressources font également grandement défaut pour assurer le suivi des enfants dans leurs communes et sur les chantiers de fabrication de briques. Ces carences financières sont omniprésentes et semblent fortement limiter les possibilités d'actions sur place. Dès lors, l'organisation au sein de la structure s'en trouve pénalisée, malgré la motivation de ses membres. A travers mon travail en tant que stagiaire, j'espère pallier partiellement ce problème.*

**Soutenez le projet de CODR-Ubuntu et faites un don au 001-1003980-09**

communication « Codr-Ubuntu » (attestation fiscale pour tout don annuel de minimum 40€)

## 27 octobre : venez à la rencontre de José Gualinga, président de la communauté indigène de Sarayaku.

### 15h30 : Conférence intitulée " Les droits de la nature "

Lieu : Helmo ESAS, rue d'Harscamp 60c à Liège - auditoire A023

La conférence débutera par la projection de « La malédiction des ressources », documentaire produit par le CNCD-11.11.11 et se poursuivra avec :

- José Gualinga, Sarayaku, « La vie en Harmonie avec la Nature»,
- Véronique Rigot, CNCD-11.11.11 «Enjeux climatiques dans les relations Nord-sud »,
- Eric De Ruest, CADTM, « La dette écologique » .

Elle sera animée par Patrick De Lamalle, journaliste de la RTBF.



### 20h : Vernissage de l'exposition photos "Sarayaku, le peuple du milieu du jour"

Lieu : Maison Liégeoise de l'Environnement, rue Fusch, 3 à Liège

Cette exposition-photos de la photographe liégeoise, Véronique Bungenberg, permettra au visiteur de découvrir Sarayaku, ses habitants, ses coutumes, sa culture et sa lutte.

Les places sont limitées, alors pensez à réserver votre place à chacune des activités via le site [www.helmo.be/tools/agenda.php](http://www.helmo.be/tools/agenda.php)

L'exposition restera ensuite accessible sur réservation pour tout groupe d'au moins 10 personnes, du 27 octobre au 15 janvier. Pour les groupes scolaires, la visite peut être couplée à une animation. Ensuite, l'exposition devient « mobile ».

Pour tout renseignement, contactez-nous au 04 250 95 82 ou par mail à [info@matm-belgique.org](mailto:info@matm-belgique.org)

### Si cette rencontre et cette exposition peuvent avoir lieu...

... c'est grâce à la collaboration de différents partenaires: HELMO (Hauté école Libre Mosane), la Ville de Liège, le CNCD - 11.11.11, Identité Amérique Indienne, Altevoyages, Frontière de Vie, CADTM, la Maison liégeoise de l'environnement, MATM et le soutien de WBI (Wallonie-Bruxelles International).

### Et puis ...

D'octobre 2011 à juin 2012, une série d'activités autour de la problématique de la **destruction des forêts tropicales** permettra de mieux comprendre les conséquences pour les peuples indigènes et nos populations. En décembre, un accent particulier sera mis sur les conséquences pour les populations indigènes de l'invasion des monocultures de production d'agro carburants (à base de canne à sucre) ou de soja pour l'exportation. Nous vous en reparlerons dans notre bulletin de décembre.



### MATM participe à l'opération 11.11.11 en faveur de la justice climatique et ...

proposera au CNCD-11.11.11 que la récolte réalisée par nos bénévoles serve à soutenir le projet de Sarayaku. Pour que notre proposition soit acceptée, il nous faut arriver à un beau résultat et, pour cela, il nous manque encore des bénévoles pour participer à la vente d'articles 11.11.11 dans la commune de Châtelet entre le 1er et le 11 novembre.

Contact : Alexandra au n° 02/888.79.33 ou par mail [alexandra@matm-belgique.org](mailto:alexandra@matm-belgique.org)

# MATM et la Semaine du Commerce Equitable

Dans le cadre de la **Semaine du Commerce Equitable du 5 au 14 octobre**, MATM, avec le soutien de la CTB et de la Loterie nationale, proposera des animations sur cette vaste thématique.



Ces animations seront disponibles sous forme d'ateliers, pour 10 groupes successifs de stagiaires de la **FUNOC** (Formation pour l'Université Ouverte de Charleroi), chacun composé de 10 à 15 personnes. Chaque atelier comprendra:

1. Un jeu « brise-glace » afin que chaque participant se sente à l'aise au sein du groupe
2. Un jeu pédagogique ou un documentaire sur le commerce équitable
3. Un débat sur les grands principes du commerce équitable
4. Une dégustation de produits équitables.

Nous vous en ferons un compte-rendu dans notre prochain numéro!

## 14 octobre - Spectacle et souper annuel de MATM !

La Semaine du Commerce équitable se clôturera en apothéose, en partenariat avec la Commune d'Aiseau-Presles, le **14 octobre dès 18h**, lors de notre **souper annuel présentant un spectacle sur le café équitable: « Le Voyage du Kawa »** ! La soirée se prolongera ensuite autour d'un **souper bio-équitable aux saveurs du Sud**. Une occasion pour les sympathisants de MATM de se retrouver et d'échanger leurs idées sur le spectacle, sa thématique, les actions de MATM, ...

**VENEZ-Y NOMBREUX !**



### AU MENU



---



### APÉRITIF



**SOUPE AU QUINOA (TYPE DE CÉRÉALE)**

**PAPA-RELLENA (POMMES DE TERRE FARCIES EN BEIGNETS)**

**TARTE AUX POMMES ARTISANALE**

**CAFÉ ET BISCUITS**

### PAF:

- Adultes: 12€ (ou 14€ après le 7 octobre)
- Enfants: 8€ (ou 10€ après le 7 octobre)

### POUR RÉSERVER, CONTACTEZ-NOUS:

- par mail ([info@matm-belgique.org](mailto:info@matm-belgique.org))
  - par téléphone (02 888 79 33)
- ou effectuez directement un **versement** sur le n° de compte 001-1003980-09 (Communication: votre nom et le nombre de repas enfant/adulte)

### LIEU:

Salon communal Dins les Courtis,  
rue Lambot n°99 à Aiseau-Presles

### RAPPEL COTISATION - RAPPEL COTISATION - RAPPEL COTISATION - RAPPEL COTISATION

Pour être membre sympathisant de MATM et contribuer à la réalisation de ce bulletin d'information, **merci de verser votre cotisation annuelle de 6€** sur le compte 001-1003980-09, communication « cotisation ».

## Magasin seconde main, brocante et bénévolat : une autre façon d'être solidaire !

29 Rue de Gilly, 6200 Châtelineau

Nous sommes à la recherche de bénévoles pour le magasin.

Intéressé(e) ? Contactez Elisabeth Stas au 071 72 71 71



	LUNDI	MARDI	MERCREDI	JEUDI	VENDREDI	SAMEDI
10h	-----	ouvert	-----	ouvert	-----	ouvert
12h	-----	ouvert	-----	ouvert	-----	ouvert
14h	ouvert	ouvert	ouvert	ouvert	ouvert	-----
17h	ouvert	ouvert	ouvert	ouvert	ouvert	-----



Wallonie